

21 PRIEDAS

**ĮSTAIGOS VEIKSMAI GAVUS GRASINIMĄ ĮVYKDYTI TERORISTINĮ IŠPUOLĮ,
IR/ARBA VEIKSMAI JO METU**

Vilnius
2023

VEIKSMAI GAVUS GRASINIMĄ ĮVYKDYTI TERORISTINĮ IŠPUOLĮ

Bet kuris darbuotojas, turintis tiesioginę telefono liniją, mobilųjį telefoną, kompiuterį ar planšetinį kompiuterį ir t.t. arba turintis bet kokią ryšį su visuomene, gali sulaukti grasinimo susprogdinti įstaigą. Todėl darbuotojai turi suprasti iš jų reikalaujamus veiksmus kaip galimą pirmąjį atsaką į grėsmės pranešimą ir jų pareigą rūpintis kitais.

Informacijos apie grasinimą įvykdyti teroro aktą gavimo principas ir pirminiai veiksmai:

Informacijos gavimo principas	Pavojaus lygis	Gaunamos informacijos apibrėžimas	Veiksmai
Skambutis telefonu	Labai aukštas	Bendru įstaigos, arba konkretaus darbuotojo telefonu sulauktas skambutis, kurio turinyje nurodomas grasinantis turinys, susijęs su sužadinimu, sprogdinimu, užkratu ar masiniu žudymu.	<ul style="list-style-type: none"> - Skambutį priėmęs asmuo turi surinkti kuo daugiau informacijos apie įvardijamo pavojaus turinį (koks grasinimas, kada ir kodėl bus vykdomas); - Būtina susirasti, kur pasižymėti svarbią informaciją; - Jei matosi telefone, atkreipkite dėmesį į skambinančiojo numerį; - Reikia stengtis užlaikyti skambutį, per tą laiką perduoti signalą kolegai, kad skambintų 112; - Išklauskite reikalavimus; - Jei įmanoma reikia įvertinti skambinančiojo balsą (jaučiamas pyktis, agresija, žmogus yra neblavus, sakiniai rišliūs, kokia kalba perduodamas turinys, jaučiamas akcentas, tonas panašus į suaugusiojo ar vaiko, moteriškas ar vyriškas); - Pasistenkite išgirsti kas vyksta pokalbio fone (girdisi kitų žmonių balsai, žmogus randasi šalia kelio – automobilių garsai, girdimi kiti specifiniai garsai); - Nedelsiant imkitės apsaugomųjų veiksmų (evakuacija, izoliacija ir t.t.); - Nutraukiama įstaigos veikla; - Imkitės kitų būtinųjų veiksmų, kurie aprašomi šiame priede.
Masinis elektroninis laiškas	Aukštas	Valstybės, savivaldybės, miesto, įstaigos veiklos	<ul style="list-style-type: none"> - Siekiant išsiaiškinti ar siunčiamas laiškas yra masinis, patikrinkite

		<p>specifikos mastu siunčiamas elektroninis laiškas, kurio turinyje yra nurodomas masinis, grėsmę keliantis poveikis.</p>	<p>„CC“ laukelį, ar laiško kopijos yra siųstos ir kitiems gavėjams;</p> <ul style="list-style-type: none"> - Įvertinkite laiško turinį, ar informacija yra konkretizuota (minimas įstaigos pavadinimas, konkretūs asmenys, ar kiti identifikaciniai elementai); - Nustatykite kokia grėsmė yra įvardijama (sprogimas, užkratas, bomba ir t.t.); - Ar yra numatomas laiko intervalas, kada grasinama įvykdyti išpuolį; - Įvertinkite kitas detales aprašomas laiško turinyje; - Veiklos nutraukimas nenumatomas; - Įmkitės kitų būtinųjų veiksmų, kurie aprašomi šiame priede.
<p>Konkretus elektroninis laiškas</p>	<p>Labai aukštas</p>	<p>Elektroninis laiškas, kurio gavėjas yra konkreti įstaiga. Turinyje nurodomos papildomos detalės identifikuojančios laiško gavėją, pateikiami konkretūs faktai, asmenys ir t.t.</p>	<ul style="list-style-type: none"> - Nustatykite kokia grėsmė yra įvardijama (sprogimas, užkratas, bomba ir t.t.); - Ar yra numatomas laiko intervalas, kada grasinama įvykdyti išpuolį; - Įvertinkite kitas detales aprašomas laiško turinyje; - Nedelsiant imkitės apsaugomųjų veiksmų (evakuacija, izoliacija ir t.t.); - Nutraukiama įstaigos veikla; - Įmkitės kitų būtinųjų veiksmų, kurie aprašomi šiame priede.
<p>Pašto siunta</p>	<p>Labai aukštas</p>	<p>Gautas įtarimą keliantis siuntinys (neaiškus siuntėjas, įtartinas paketas, įtarimą kelianti išvaizda).</p>	<ul style="list-style-type: none"> - Įvertinkite kokia siuntų kompanija pristatė siuntinį (UPS, TNT, GLS, DPD, OMNIVA, POSTNL, FEDEX, DHL, LIETUVOS PAŠTAS, ITELLA ir pan.) - Įvertinkite asmenį (kurjerį), kuris pristatė siuntinį (turi tarnybinę aprangą, atvyko su oficialiu transportu), prireikus paprašykite pateikti darbuotojo pažymėjimą. - Išoriškai įvertinkite pašto siuntinį (ar nėra neproporcingai sunkus, ar yra etiketė, kurioje įvardijama kas siuntėjas, įrašytas tekstas aiškus be klaidų ir oficialus, nesimato riebalų žymių, laidų,

			<p>lempučių, antenų, daviklių siuntinio išorėje, nesijaučia specifinio kvapo ir t.t.);</p> <ul style="list-style-type: none">- Įvertinkite ar siuntos pakuotė turi per didelį sandarinimą, skatinantį atidaryti tam tikrą galą arba tam tikru būdu;- Neleiskite kitiems žmonėms liesti įtartino daikto;- Nutraukiama įstaigos veikla;- Kilus įtarimams imkitės kitų būtinųjų veiksmų, kurie aprašomi šiame priede.
Pašto laiškas	Labai aukštas	Neaiškaus asmens atsiųstas, perduotas arba įdėtas į pašto dėžutę laiškas.	<ul style="list-style-type: none">- Įvertinkite gautą voką (be identifikacijos ženklų, neįvardijamas siuntėjas, gavėjas, pašto ženklai, viduje apčiuopiama neaiški forma ir pan.);- Apžiūrėkite ar iš voko nebyra milteliai, nesimato riebalų ženklų, neaiškaus kvapo;- Apžiūrėkite ar voko atvartas pilnai užklijuotas (paprastai voko atvartai palieka nedidelius tarpus kraštuose) pažymėtas kaip „atidaryti tik...“, „asmeninis“ arba „konfidencialus“;- Neleiskite kitiems žmonėms liesti įtartino daikto;- Nutraukiama įstaigos veikla;- Kilus įtarimams imkitės kitų būtinųjų veiksmų, kurie aprašomi šiame priede.

Kontaktas su asmeniu	Labai aukštas	Į įstaigos teritoriją ar pastatą patekęs asmuo grasinantis susidorojimu dideliu mastu (žudyti, deginti, sprogdinti ir pan.)	<ul style="list-style-type: none">- Susidūrus su agresyviu asmeniu, elkitės ramiai ir neprovokuokite jo;- Stenkitės prisiminti kuo daugiau skiriamųjų grasinusio asmens bruožų;- Stenkitės išgirsti jo transliuojamą turinį (koks grasinimo pobūdis – sprogmuo, šaudymas, žudymas, deginimas ir pan.);- Išklauskite reikalavimus;- Vizualiai įvertinkite asmens būklę, ar nėra apsvaigęs (neadekvatus) nuo psichotropinių medžiagų;- Įvertinkite ar turi su savimi pavojingų daiktų;- Vykdykite jo nurodymus;- Kol nebus duotas leidimas, nepasitraukite nuo jo, raminkite jį ir teikite, kad jo reikalavimai bus įgyvendinti;- Nutraukiama įstaigos veikla;- Kai tik bus saugu - imkitės kitų šiame priede numatomų veiksmų.
----------------------	---------------	---	--

VEIKSMAI, KADA GRASINAMA SUSPROGDINTI ĮSTAIGOS PASTATĄ:

- 1) Būtina nedelsiant skambinti telefonu 112, garsiai ir aiškiai perduoti informaciją:
 - Kas atsitiko;
 - Kada tai atsitiko (kokio pobūdžio informacija turima), ar tai tebevyksta;
 - Kur tai vyksta;
 - Kur dabar esate;
 - Neiškunkite telefono ir vykdykite tolesnius nurodymus.
- 2) Aktyvuojama ekstremalių situacijų valdymo grupė ir paskirstomos užduotys.
- 3) Apžiūrima teritorija.
- 4) Patikrinamos patalpos.
- 5) Įvertinama ar esant poreikiui evakuoti žmones, visi praėjimai (durys) yra laisvi ir atsidaro.
- 6) Informuojami kiti įstaigos darbuotojai apie priimtus ir priimamus sprendimus (kad buvo informuotas 112, laukiama policijos ir t.t.).
- 7) Reguliariai, skatinama išlaikyti ramybę, informuojama kokių veiksmų bus numatoma imtis.

- 8) Apklausiami darbuotojai ar per pastarąsias dienas nepastebėjo įtartinų asmenų ar veiksmų, jei yra galimybė patikrinama stebėjimo kamerų informacija, vartelių atidarymo statistika ir panašiai.
- 9) Sudaroma galimybė sklandžiai privažiuoti policijai ir kitoms pagalbos tarnyboms.
- 10) Jei pasitvirtina bet kuri pavojaus indikacija iš aukščiau minimų punktų - nedelsiant pradedama evakuacija.
- 11) Tėvai informuojami pasiimti vaikus tik tais atvejais, kai pavojus yra realus: fiksuoti įtartini asmenys, rastas įtartinas objektas, grasinimo pasekoje yra matomas nelegalaus patekimo į pastatą ženklai ir pan.
- 12) Jeigu sužinoma, jog tapote masinės informacinės atakos taikiniu, patekimas į patalpas kontroliuojamas, pastarosiomis dienomis nebuvo jokių įtartinų asmenų ir (ar) incidentų, o gautas pranešimas yra vienintelė informacija apie sprogimo grėsmę – galite sulaukti atvykstančių policijos pareigūnų ir nepradėti evakuacijos.

Į įvykio vietą atvykus policijos pareigūnams privaloma:

- Tiksliai ir operatyviai vykdyti policijos pareigūnų nurodymus bei reikalavimus;
- Pateikti pareigūnams išsamią informaciją, kuri buvo gauta iki policijos atvykimo;
- Pareigūnams atlikus patalpų ar teritorijos apžiūrą sulaukti (pareikalauti) galutinio ir vienareikšmiško pareigūnų sprendimo dėl galimybės tęsti įprastą veiklą.

VEIKSMAI, KADA KYLA GRĖSMĖ SUSIDURTI SU AMOK SITUACIJA:

AMOK – vis labiau pasaulyje plintantis smurto reiškinys, apibrėžiamas kaip kitų asmenų išprovokuotas, savaime susiformavęs, mirtinai pavojingas destruktivus elgesys.

AMOK – staigus, iš pirmo žvilgsnio nemotyvuotas ir atsitiktinis smurto aktas su siaubingomis pasekmėmis (žmonių žudymas, sunkūs sveikatos sužalojimai). Dažnai AMOK žudikas, tik iš pirmo žvilgsnio, neišsiaiškinus tikrųjų tokio elgesio priežasčių, veikia nesistemiškai ir jo veiksmai atrodo betiksliai ir be jokios priežasties.

AMOK situacija, tai dažniausiai vieno asmens iš anksto planuotas ir gerai paruoštas atvejis, kurio metu organizuojami antpuoliai viešose vietose (įstaigose), siekiant kuo daugiau žalos (išgąsdinti, sužeisti ar atimti gyvybę) naudojant mirtiną smurtą.

Pagrindiniai AMOK ypatumai:

- Įvykdomi dažniausiai šviesiu paros metu;
- Pasirenkama vieta kur tuo metu būna didelis numatomų aukų susibūrimas ir judėjimas;
- Užtrunka dažniausiai ne ilgiau kaip vieną valandą laiko.

AMOK situacijų vykdytojai:

- Dažniausiai grėsmė yra inicijuojama vieno asmens;
- Beveik visais atvejais agresorius yra vyriškos lyties.

Agresoriaus požymiai:

- Polinkis domėtis ginklais, sprogmenimis, su tuo susijusios atributikos demonstravimas;
- Dažnai pasižymi agresyviu arba pasyviu ir prislėgtu elgesiu;
- Gali turėti narcisistinės asmenybės sutrikimų;
- Pastebimi alkoholio, narkotinių ar psichotropinių medžiagų naudojimo atvejai;
- Patiriama psichosocialinė atskirtis nuo kitų bendraamžių ar kolegų;
- Patiriamos nuolatinės patyčios, įžeidinėjimai, priekabiavimas ar smurtas;
- Socialinės integracijos problemos (sunkiai sekasi veiklose, dažni konfliktai su kolegomis ar aplinkiniais).

Naudojamos priemonės:

- Šaunamieji ginklai;
- Sprogios ar degios medžiagos (pirotechnikos priemonės, degūs skysčiai);
- Šaltieji ginklai (peiliai).

Pasiruošimas galimam pavojui:

- Atsakingas asmuo turi įvesti visus darbuotojų telefono numerius į mobiliojo telefono adresų knygą. Telefono numeriai yra suvedami taip, kad adresų knygoje jie būtų vienoje vietoje. Pvz.: **Bitutės, Jonas Jonaitis** (grupės pavadinimas, vardas, pavardė);

- Periodiškai atnaujinti darbuotojų telefono numerių sąrašą;
- Nustatyti pašalinių asmenų patekimo į įstaigą tvarką;
- Apibrėžti darbuotojų, kontroliuojančių asmenų patekimą į įstaigą, įleidimo tvarką, registraciją, kontrolinius klausimus;
- Susirinkimų metu darbuotojams nurodyti stebėti aplinkinių elgesį, išskiriant agresyvius, demotyvuotus, prislėgtus ir pasyvius žmones. Apie pastebėtus požymius informuoti administraciją.
- Stebėti asmenų turimus daiktus, naudojamą simboliką, bendravimo temas.

AMOK (kontaktinio teroristinio išpuolio) situacijos detalizavimas:

Įvykus nelaimėi (gaisrui, dujų nutekėjimui, sprogimui ir pan.), įstaigos personalas turėtų nedelsiant pradėti veikti ir stengtis centralizuotai bei kuo greičiau iš pastato evakuoti kuo daugiau vaikų. Vaikai ir ugdymo įstaigos personalas turi gerai žinoti visus pastate įrengtus pagrindinius ir atsarginius išėjimus. Evakuacijos metu reikia laikytis drausmės, nepanikuoti, nes gali įvykti ir kitos nelaimės (labai skubėdami vaikai gali pargriūti ir susižeisti į pasitaikiusius daiktus, sužeisti kitus vaikus).

Žmonės AMOK, ekstremaliųjų, stichinių ir kitokių situacijų metu, patirdami didelį stresą, reaguoja skirtingai. Vieni asmenys, patirdami stresą, tampa aktyvūs, imasi tikslingų veiksmų, kurie gali jiems išgelbėti gyvybę, tačiau kiti puola į paniką, o dar kiti sustingsta ištikti paralyžiaus arba lieka vietoje, nes patiria disociacinę būseną ir stebi viską tarsi iš šalies. Žmogų ištikus stipriam stresui, sąmonė tarsi suskyla arba atsiskiria nuo ankstesnių prisiminimų, minčių ir jausmų, todėl tokiais atvejais būna, kad žmogus staiga praranda atmintį arba pakeičia savo tapatybę – atsiranda disociaciniai sutrikimai. Traumos metu toks atsiskyrimas gali apsaugoti nuo pernelyg stiprių emocinių išgyvenimų. Kai toks patyrimas yra gilus ir ilgalaikis, jis gali būti laikomas disociaciniu sutrikimu.

AMOK (kontaktinio teroristinio išpuolio) atliekami veiksmai:

- Pamačius įtartina asmenį (asmuo turintis ginklą, peilį sprogmenį, ar pirotechnikos priemones, į įstaigą patekęs įtartinas pašalinis asmuo), nedelsiant eiti į artimiausią neužrakintą patalpą, informuoti apie tai administraciją;
- Išgirdus šūvius ar sprogimus nedelsiant eiti į artimiausią patalpą, pranešti apie girdėtus pavojaus signalus ir likti laukti kitų nurodymų;
- Vykdyti administracijos nurodymus.

Pedagogų ir kito personalo veiksmai AMOK situacijų metu:

- Išgirdus šūvius ar sprogimus pamokos metu darbuotojas privalo esant galimybei patikrinti, ar šalia patalpos koridoriuje nėra likę asmenų ir užrakinti patalpos duris;
- Patikrinti ar visi vaikai dalyvavę veikloje yra patalpoje;
- Rekomenduojama patalpos duris užstatyti stalais, ar kitais patalpoje esančiais rekvizitais;
- Įstaigos darbuotojai pagal garsą turi nustatyti kurioje pastato dalyje yra girdimi šūviai ar sprogimai, kur yra pavojaus zona;
- Vaikus patalpoje suskirstyti taip, kad jie būtų tolimiausiam nuo įėjimo durų kampe;
- Liepti vaikams atsigulti ar atsisėsti žemiau lango linijos, išlaikant kuo didesnę atstumą iki langų;
- Liepti asmenims esantiems patalpoje išjungti mobiliųjų telefonų garsus;
- Duoti nurodymą kalbėti tik tyliai, neskleisti pašalinių garsų, norint perduoti informaciją, nurodyti, kad turi būti pakelta ranka prieš kalbant;
- Bandyti susisiekti su įstaigos administracijos nariais, patikrinti ar įstaigos bendruomenės medijoje nėra pateiktos informacijos;
- Be policijos pareigūnų leidimo negalima palikti patalpų;
- Jei nėra kitų rekomendacijų, skambinti Bendrajam pagalbos centrui dėl nurodymų gavimo.

Administracijos darbuotojų, ar kitų atsakingų asmenų veiksmai:

- Gavus informaciją apie pavojų informuoti Bendrąjį pagalbos centrą;
- Jei yra galimybė, nustatyti kurioje pastato ar teritorijos dalyje yra vykdomas išpuolis;
- Stengtis perduoti informaciją visiems pastate esantiems žmonėms apie pavojų (mobilūs telefonai, medijos priemonės);
- Į darbuotojų mobiliuosius telefonus išsiųsti trumpuosius SMS pranešimus su nurodymais.

DARBUOTOJŲ IR KITŲ ASMENŲ VEIKSMAI SUSIDŪRUS SU AGRESORIUMI:

- Nedaryti staigių judesių, nepalaikyti tiesioginio akių kontakto, nesiginčyti, neduoti nurodymų, neatsukti agresoriui nugaros;
- Vykdyti agresoriaus reikalavimus;

- Nekalbėti, jei nėra duodamas leidimas arba užduodamas klausimas;
- Bėgti tik tuo atveju, jei iškyla tiesioginė grėsmė gyvybei – agresorius pradėjo šaudyti, naudoja padegamuosius skysčius, ar šaltuosius ginklus nukreiptus tiesiogiai prieš žmones;
- Prasidėjus gelbėjimo operacijai nurodyti, kad Jūs nesate agresorius, pakelti rankas į viršų, vykdyti visus pareigūnų nurodymus, stengtis atsiriboti nuo agresoriaus saugiu atstumu.

VEIKSMAI GAVUS ĮTARTINĄ LAIŠKĄ SU UŽKRATO ARBA APNUODIJIMO TIKIMYBE (JUODLIGĖ, GYVSIDABRIS IR PAN.)

Juodligės sporos gali sukelti odos, plaučių, žarnyno infekciją. Kad tai įvyktų, sporas reikėtų įtrinti į odą, praryti ar įkvėpti kaip aerozoline dulkes. Susidūrus su juodligės sporomis liga gali būti stabdoma taikant ankstyvąjį gydymą tinkamais antibiotikais. Juodligė neperduodama nuo žmogaus žmogui. Kad juodligės sporos sukeltų infekciją, jos turi plisti labai smulkiomis aerozolio dalelėmis. Jei šios smulkios dalelės įkvepiamos, gali išsivystyti gyvybei pavojinga plaučių infekcija, bet greitas jos atpažinimas ir gydymas yra efektyvus.

Gavę įtartinį laišką ar paketą, pažymėtą grėsmingu užrašu „JUODLIGĖ“:

- Nekratykite, nepurtykite ir neišbarstykite įtartino voko ar paketo turinio. Įdėkite voką ar paketą į plastikinį maišelį ar kt. Jeigu neturite jokio indo, voką ar paketą apvyniokite bet kuo (pvz.: drabužiais, popieriumi, ir t.t.) ir šios apsaugos nenuimkite;
 - Išėikite iš kambario ir uždarykite duris;
 - Neleiskite įeiti kitiems asmenims;
 - Nusiplaukite rankas su muilu;
 - Praneškite apie įvykį savo įstaigos vadovui ir policijai;
 - Surašykite visus žmones, buvusius tame kambaryje ar teritorijoje, kur laiškas ar paketas buvo surastas.

Simptomai užsikrėtus juodlige:

- Dusulys;
- Karščiavimas;
- Sąmonės netekimas;
- Virškinimo pakitimai;

- Limfmazgių uždegimas;
- Šaltkrėtis;
- Niežtinčios raudonos odos dėmės;
- Vandeningos odos pūslės;
- Odos opos;
- Kraujosruvos.

Kai žmogus užsikrečia juodlige, maždaug 1-8 dienas trunka inkubacinis ligos periodas, rečiau - nuo kelių valandų iki 60 dienų. Pagal užsikrėtimo būdą gali pasireikšti odos, plaučių, žarnų arba sepsinės (kraujo užkrėtimo) juodligės formos.

Odos forma žmonėms pasitaiko dažniausiai. Atvirose kūno vietose (ant rankų, kaklo ir veido), kur patenka infekcija, atsiranda raudona niežtinti dėmelė, vėliau jos vietoje iškyla pūslytė su gelsvai rausvu skysčiu. Pūslytei plystant susidaro opelė, kuri po 2-6 dienų pasidengia tamsiu šašu. Oda aplink opą patinsta, paraudimo ir skausmo nėra. Kūno temperatūra pakyla iki 39-40C, krečia šaltis, skauda galvą.

Plaučių forma gali būti, kai užsikrečiama per orą su dulkėmis arba - kai komplikuojasi odos juodligė. Ligos eiga labai sunki: karščiuojama, atsiranda skausmas krūtinėje, dusulys, atkosima daug skreplių.

Žarnų forma pasireiškia užsikrėtus per maistą arba kai komplikuojasi odos juodligė. Ligos eiga taip pat labai sunki: aukšta temperatūra, ryški intoksikacija, pilvo skausmai, pykinimas, vėmimas, viduriavimas gleivingu su kraujo priemaiša skysčiu. Negydoma liga pereina į sepsinę formą.

Gavę laišką su milteliais ir jiems išsibarsčius:

- Nebandykite valyti miltelių, jų uostyti, liesti! Nedelsiant apdenkite išsibarsčiusius miltelius drabužiais, popieriumi, šiukšlių dėže ar kt.);
- Išėikite iš kambario, uždarykite duris, neleiskite įeiti kitiems asmenims;
- Nusiplaukite rankas su muilu;
- Kuo greičiau nusivilkite užterštus drabužius ir sudėkite juos į plastikinį maišą;
- Kuo greičiau nusiprauskite po dušu su muilu. Nevartokite chlorkalkių ar kitų dezinfektantų;
- Surašykite visus žmones, buvusius tame kambaryje ar teritorijoje, ypač tuos, kurie turėjo tiesioginį kontaktą su milteliais;
- Praneškite apie įvykį savo institucijos vadovui ir policijai.

Kilus įtarimui, kad į aplinką pateko biologinis agentas:

- Išjunkite patalpoje ar teritorijoje esančius vietinius ventiliatorius;
- Nedelsiant PALIKITE patalpą ar teritoriją. UŽDARYKITE patalpos duris, stenkitės, kad į patalpą ar teritoriją niekas neįeitų;
- Nedelsiant praneškite policijai ir savo įstaigos vadovui;
- IŠJUNKITE pastato oro kondicionavimo ir/arba vėdinimo sistemą;
- Surašykite visus kambaryje, patalpoje ar teritorijoje buvusius asmenis, kad atsakingų institucijų specialistai galėtų nedelsiant vykdyti židinio lokalizavimo, padarinių šalinimo darbus ir teikti skubią medicinos pagalbą.

Gavę laišką ar siuntą su gyvsidabriu:

- Nedelsiant iš patalpos turi būti išvesti visi asmenys;
- Skubiai atidaromi užterštos patalpos langai, uždaromos ir užsandarinamos durys;
- Išjungiamos patalpos vėdinimo ir kondicionavimo sistemos, išjungiamas ar maksimaliai sumažinamas gyvsidabriu užterštos patalpos šildymas;
- Asmenys, prieš išeidami iš užterštos patalpos, turi nusiauti dėvimą apavą;
- Asmenims, dėvintiems metalinio gyvsidabrio lašais užterštus drabužius neleidžiama vaikščioti po patalpas;
- Jei gyvsidabris buvo tiesiogiai patekęs ant apavo, drabužių, šie turi būti sudėti į dvigubus plastikinius maišus, kurie turi būti sandariai užrišami ar kitaip užsandarinami.

EVAKUACIJOS TVARKA, KADA YRA GRASINAMA ĮVYKDYTI TERORISTINĮ ĮVYKĮ

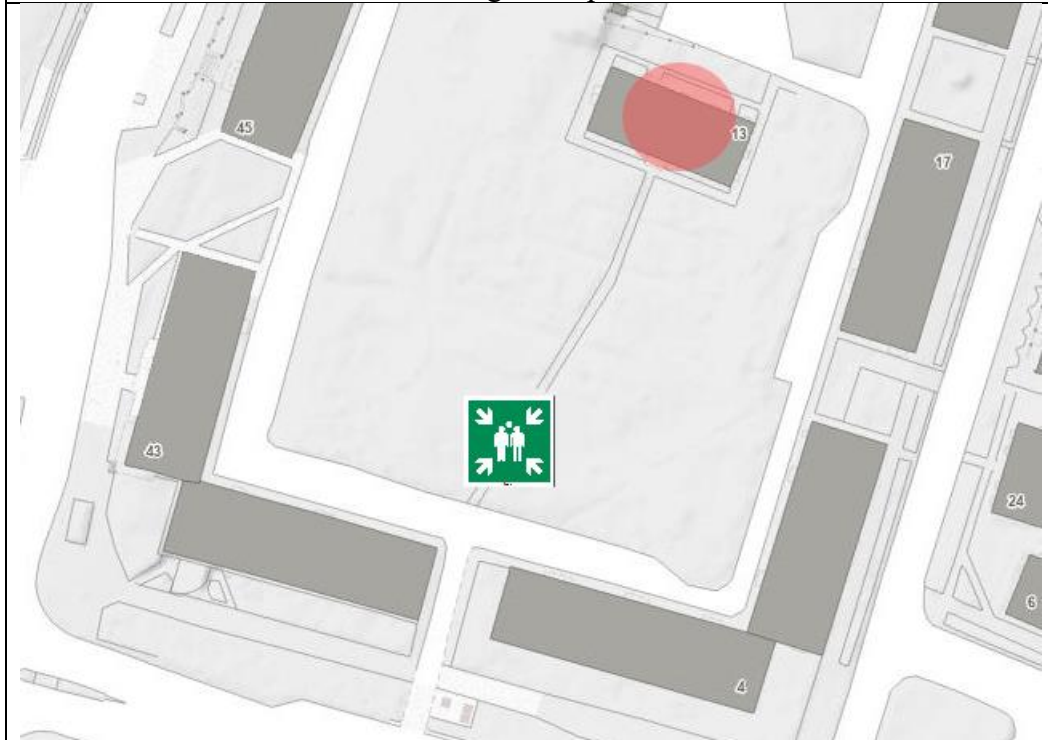
Kada yra perduodama informacija apie pavojų įstaigos pastate, yra labai svarbus aspektas nustatyti tinkamą žmonių susirinkimo vietą, kurioje būtų užtikrinama saugi aplinka bet kokio pobūdžio pavojaus metu (sprogimas, bakteriologinė tarša, įtartinas radinys ir t.t.).

Evakuacija turi būti vykdoma pasirenkant kryptį, kuri būtų nuo numatomos pavojaus vietos priešinga kryptimi. Pasirenkant vietą būtina atsižvelgti į teritorijos ypatumus: vieta žemiau žemės linijos, papildomi pastatai sudarantys užnugarį nuo tiesioginės smuginės eigos, stori medžiai ir pan.

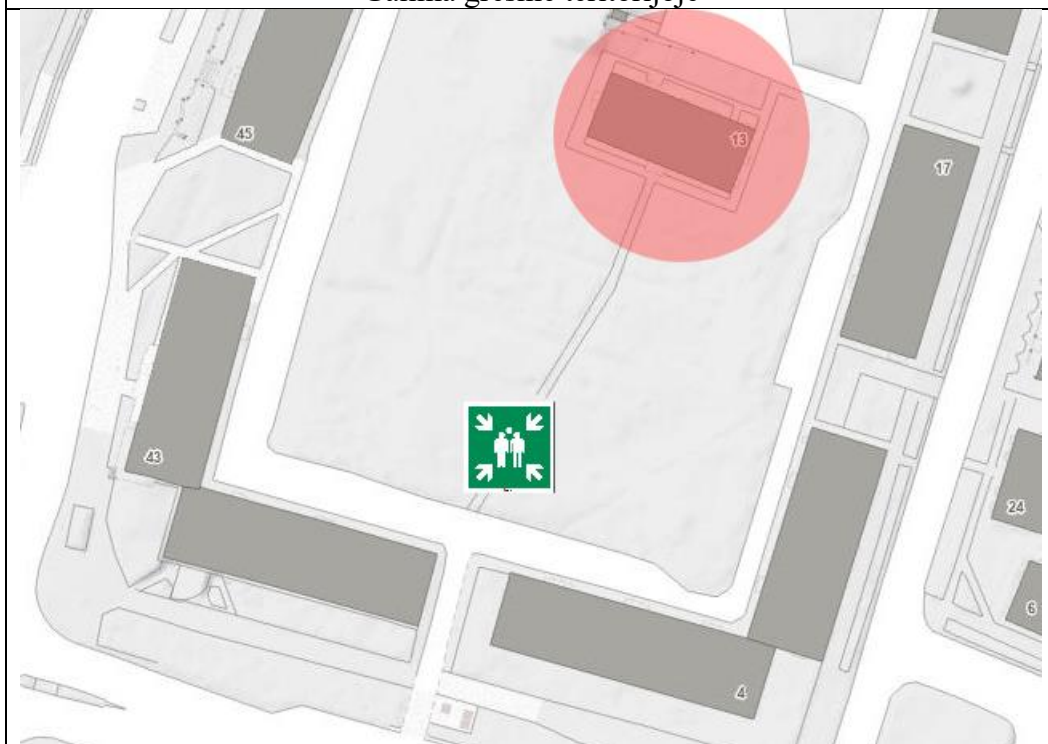
EVAKUACIJOS VIETOS SKIRTINGŲ SITUACIJŲ METU

Smėlio g. 13

Galima grėsmė pastate

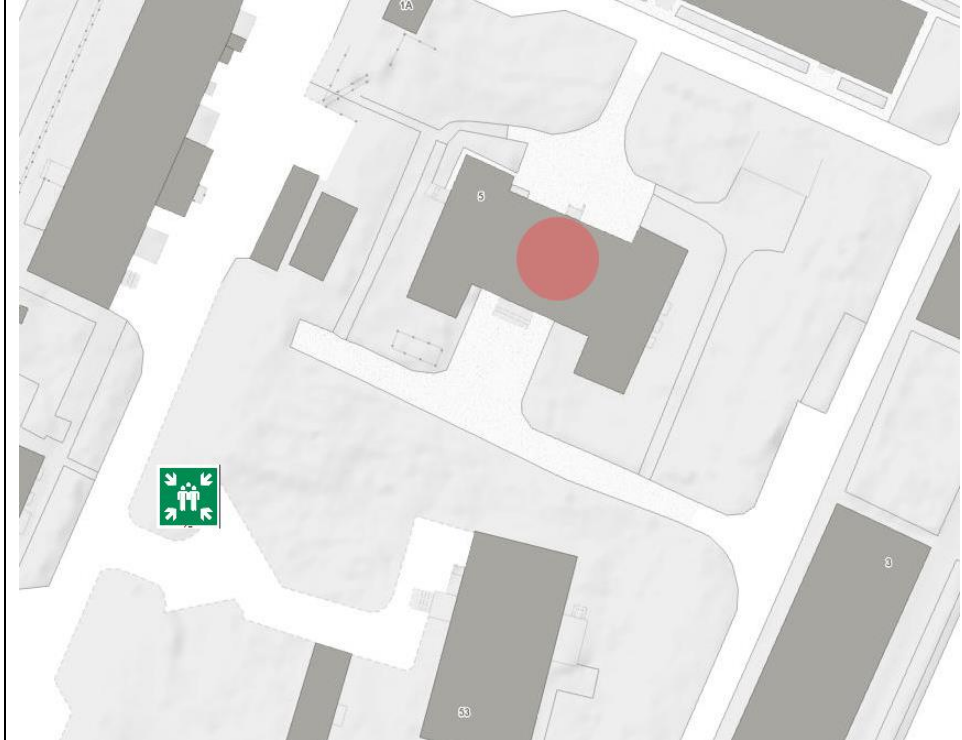


Galima grėsmė teritorijoje

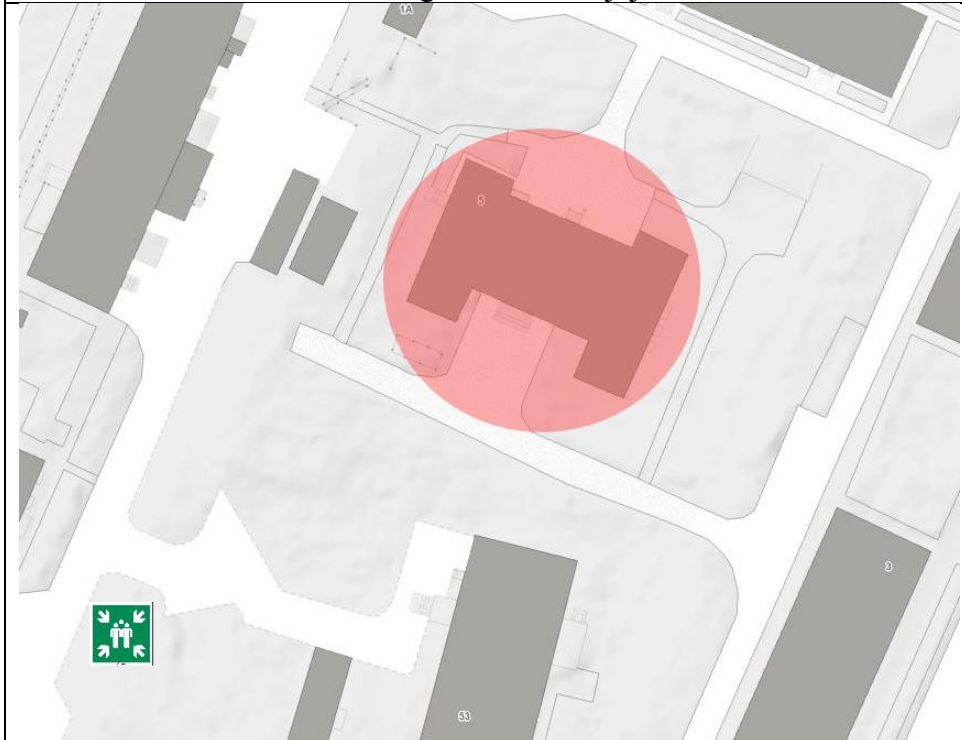


Klinikų g. 5

Galima grėsmė pastate

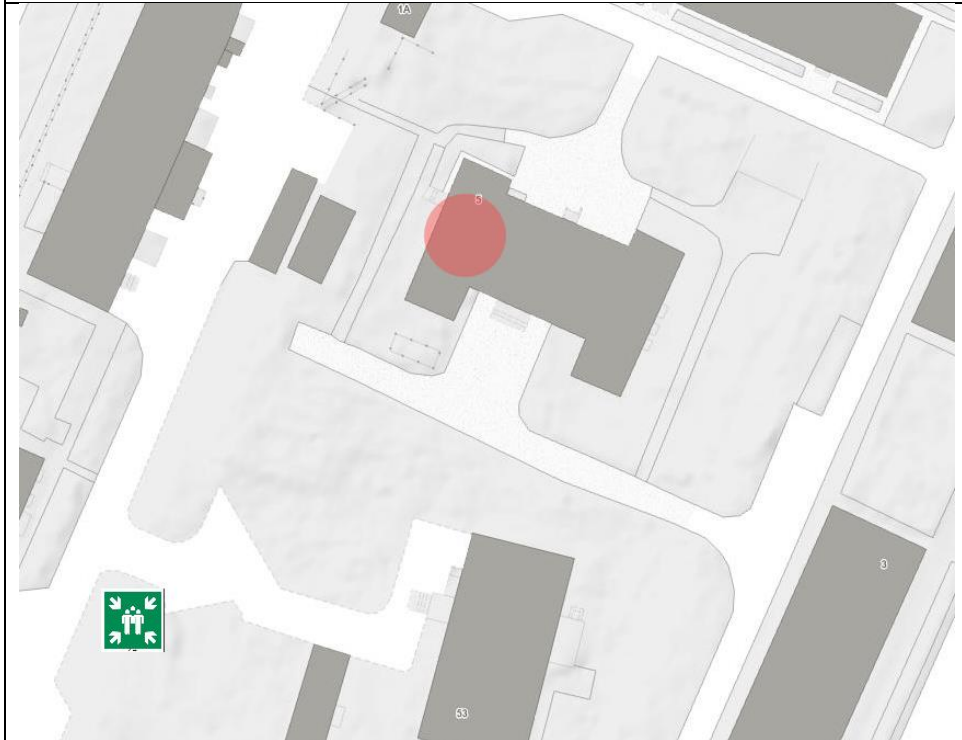


Galima grėsmė teritorijoje

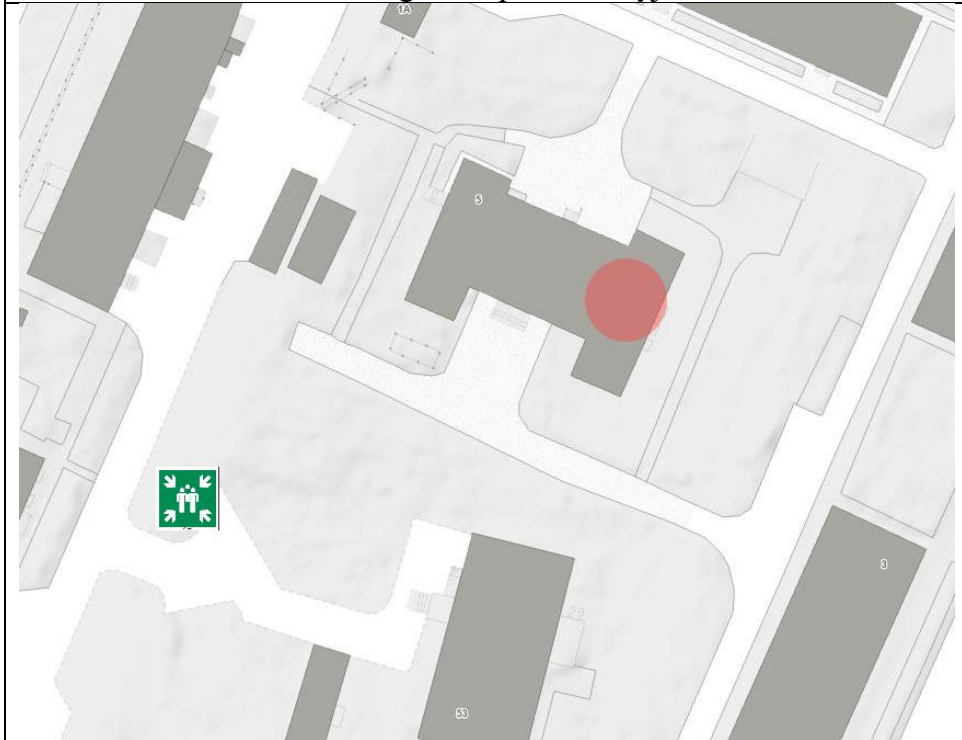


Vilniaus lopšelis – darželis „Naminukas“
Į. k. 190016012
Smėlio g. 13, LT-10324 Vilnius

Galima grėsmė pastato dalyje



Galima grėsmė pastato dalyje



**INFORMACIJOS KEITIMASIS GRASINIMO ĮVYKDYTI TERORISTINIŲ IŠPUOLIŲ,
 ARBA FIKSUOJAMO FAKTO ATVEJU**

Specialiųjų tarnybų informavimas (112)		
Informacijos perdavimo priemonė	Informacijos perdavimo būdas	Atsakingas asmuo
Mobilusis telefonas	Žodinis pranešimas	Direktorius, direktoriaus pavaduotojas ūkio reikalams.
Laidinis telefonas	Žodinis pranešimas	Direktorius, direktoriaus pavaduotojas ūkio reikalams.
Įstaigoje esančių asmenų informavimas		
Informacijos perdavimo būdas	Informacijos perdavimo būdas	Atsakingas asmuo
Pasiuntinių pranešimai	Nustatomas informacijos turinys, jis ištransliuojamas administracijos darbuotojams, kurie platina informaciją kitiems darbuotojams, ar asmenims esantiems įstaigoje.	Administracija.
Vidinė socialinė medija	Įstaigos darbuotojų komunikacijoje naudojamos vidinės komunikacijos priemonės (Messenger, Skype, Viber ir t.t.)	Administracija.
Garsinis signalas	Įjungiant gaisrinę signalizaciją, garsintuvą (ruporą) parduodamas evakuacijos signalas	Direktoriaus pavaduotojas ūkio reikalams.
Tėvų/globėjų informavimas		
Informacijos perdavimo būdas	Informacijos perdavimo būdas	Atsakingas asmuo
El.dienynas „Mūsų darželis“	Numatyto turinio perdavimas išsiunčiant pranešimą	Administracija.
Socialinių medijų kanalai (facebook įstaigos paskyra/grupės)	Numatyto turinio perdavimas išsiunčiant pranešimą	Administracija, pedagogai.
Mobilusis telefonas (SMS žinutės)	Numatyto turinio perdavimas išsiunčiant pranešimą	Pedagogai.
Elektroninis laiškas	Numatyto turinio perdavimas išsiunčiant pranešimą	Administracija.

TERITORIJOS IR PATALPŲ TIKRINIMAS GRASINIMO ĮVYKDYTI TERORISTINIŲ IŠPUOLIŲ IR/ARBA FIKSUOJAMO FAKTO ATVEJU

Tikrinama aplinka	Veiksmai	Vykdytojas/organizatorius
Teritorija	Teritorijoje ieškoma daiktų, kurių anksčiau nebuvo.	Direktoriaus pavaduotojas ūkio reikalams.

	<p>Ieškoma įtartinų paketų, krepšių, kuprinių. Ne visais atvejais pavojingas objektas gali atrodyti įtartinai, jis gali būti maskuojamas, todėl atkreipkite dėmesį ir į sekančius daiktus, pavyzdžiui:</p> <ul style="list-style-type: none">• Teritorijoje yra paliktas plastikinis dažų kibiras. <p>Pasiteiraukite ar Jūsų įstaigos darbuotojas šiomis dienomis vykdė kažkokius darbus ir ar jis jų galėjo palikti;</p> <ul style="list-style-type: none">• Teritorijoje matoma kartoninė dėžė. Vėlgi apklauskite kolegas, ar jie nieko apie tai nežino.• Atsirado šiukšlių krūva, kurios Jūsų įstaigos veikloje atsirasti negalėjo.• Ir panašiai.	
Patalpos	<ul style="list-style-type: none">• Pradėkime nuo vizualinės lauko durų apžiūros, ar nėra mechaninių pažeidimų (įbrėžimai, lūžusios durų detalės, rankenos linkimas ir pan.), kurie patvirtintų galimo įsilaužimo faktą.• Patikrinkite pirmo aukšto langus (dūžiai, iš po nakties atidaryti langai). Jei plastikinis langas neturi užrakto (lango rankena turi užraktą, arba ant plastikinio lango rėmo yra sumontuotas užsukamasis mechanizmas), jį nėra sudėtinga atidaryti jo neišdaužus, panaudojant ploną laužtuvą, geležtę ir pan. Tokiu atveju išorinė lango dalis lieka nepažeista. Apklauskite kolegas, ar ryte nerado pravirų langų (atidaryti langą iš išorės galima, tačiau uždaryti ne).• Kadangi kabinetai ir kitos patalpos yra rakinami, apklauskite darbuotojus ar atvykus į darbą ryte durys lengvai atsirakino, nebuvo	Direktoriaus pavaduotojas ugdymui.

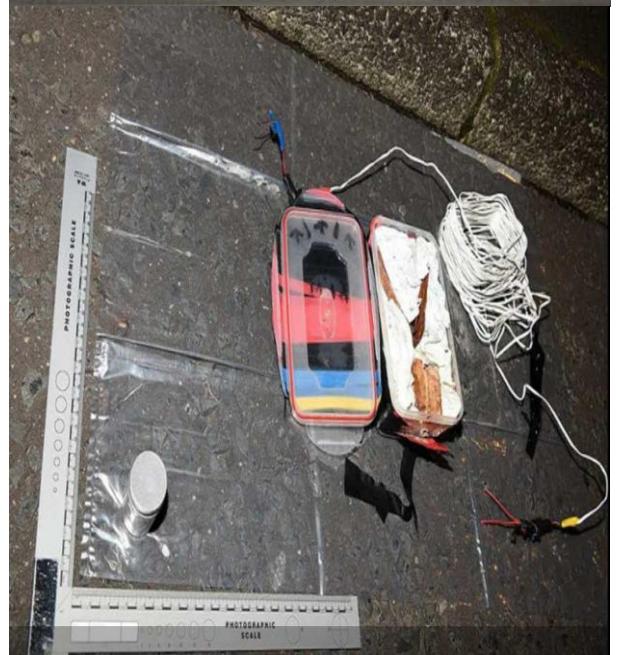
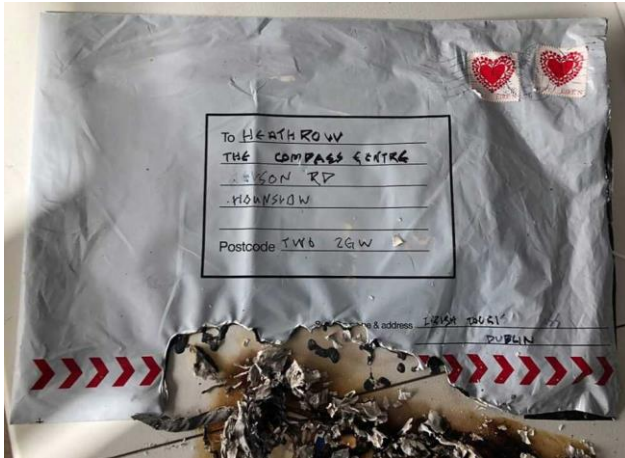
	<p>pažeistų spynų, nesimatė mechaninių pažeidimų.</p> <ul style="list-style-type: none"> • Bendro naudojimo patalpose atkreipkite dėmesį į detales, pavyzdžiui: šiukšlių dėžės, ventiliacijos angų grotelės (visos yra ir ar visos uždarytos tinkamai, nesimato pažeidimų), įvairios spintelės ir užkampiai, kuriuose galima paslėpti daiktus, patikrinkite tualetus, sandėliukus, laiptines ir elektros skydines. <p>Atkreiptinas dėmesys turėtų būti į tas vietas, kur yra didelė daiktų koncentracija.</p> <p>Pavyzdžiui sandėlis, kur yra laikomos valymo priemonės.</p> <p>Ten nebūtų sunku paslėpti objektus, o ir papildomai degios medžiagos padarytų žalos.</p>	
--	---	--

PREVENCINIAI VEIKSMAI VYKDOMI KASDIENINĖS VEIKLOS METU

Veiksmas	Veiksmo apibūdinimas	Atsakingi asmenys
Įtartinų asmenų identifikavimas	Jeigu įstaigos teritorijoje pastebimi asmenys, kurie apžiūrinėja pastatą, teritoriją, būtina pasiteirauti koks šio proceso tikslas. Procesą gali atlikti tiek asmenį pastebėjęs darbuotojas pats, tiek perduoti informaciją administracijos darbuotojams. Vykdyti patekimo į patalpas kontrolę. Kiekvienas patenkantis asmuo iš išorės turi nurodyti vizito tikslą. Geriausia, kad jį pasitiktų asmuo, pas kurį jis atvyko, arba būtų palydimas iki susitikimo vietos.	Administracija, darbuotojai.
Judančių prietaisų stebėjimas	Jeigu įstaigos teritorijoje yra pastebima skraidyklė (dronas), kuris filmuoja (stebi) įstaigos teritoriją ir pastatą reikia patikrinti ar artimoje teritorijos	Administracija, darbuotojai.

	aplinkoje nėra matomas asmuo su valdymo pultu. Pasiteirauti jo dėl filmavimo priežasties.	
Pašto siuntos	Nustatyti tvarką, kuria yra priimamos pašto siuntos. Priima tik atsakingas administracijos darbuotojas, įvertina, kas siuntą pristatė, kokia yra siunta (vadovaujasi „informacijos, apie grasinimą įvykdyti teroro aktą gavimo principais ir pirminiais veiksmis).	Administracija.

GALIMŲ ĮTARTINŲ DAIKTŲ PAVYZDŽIAI



Vilniaus lopšelis – darželis „Naminukas“
Į. k. 190016012
Smėlio g. 13, LT-10324 Vilnius

